

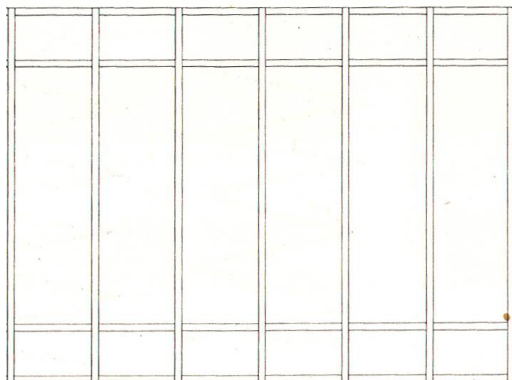
Masonitskivor som vägg- och takbeklädning

Masonite började tillverkas i Sverige år 1929 och blev snart ett av landets mest kända varumärken. Det fanns flera andra våttillverkade träfiberskivor, som t.ex. Treetex, men masonit fick många gånger fungera som samlingsnamn för så gott som alla träfiberskivor. Vid mitten av 1900-talet var träfiberskivor det allra vanligaste ytmaterialet invändigt i trähus. Den släta, lättmålad och lättstädade ytan var idealisk ur ett funktionalistiskt perspektiv. Skivorna har använts på många olika sätt, kanske vanligast förekommande på väggar och i tak, men även på golv, till inredningar, isolering, undertak, takbeklädning och inte minst som utvändigt fasadbeklädning.

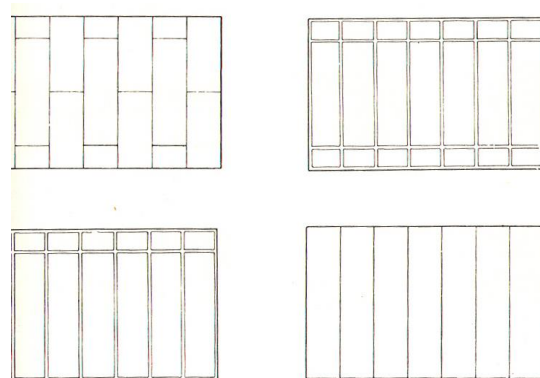
Skivorna finns i olika kvaliteter; porösa, halvhårda, hårda och härdade. Hårda och halvhårda skivor används till beklädning, porösa skivor kan dessutom användas till värmeisolering. De kan till exempel fungera för att i efterhand invändigt isolera ytterväggar som visat sig vara för kalla, eftersom de isolerar samtidigt som de är såpass hårda att ingen ytterligare skiva behöver sättas upp utanpå. I kök och toaletterum ska dock hård träfiberskiva användas, samma sak gäller vid utvändigt beklädning. De oljehärdade skivorna kan användas i fuktiga miljöer, eller miljöer som utsätts för extra hårt slitage. Idag finns skivor som är speciellt avsedda för att sättas upp på väggar, golv eller tak och för flera andra ändamål.

UPPSÄTTNING AV MASONITSKIVOR

Som underlag till masonitskivor på väggar och i tak ska det finnas en regelstomme. Regelstommen spikas upp på väggen, på trä- och gasbetongväggar med vanliga spik och på tegel- och betongväggar med betongspik. Tänk på att måtten på regelstommen måste stämma överens med storleken på de skivor som ska sättas upp. Det är också viktigt att regelstommen sitter lodrät och att det blir alldeles plant. Eftersom väggar oftast är mer eller mindre ojämna så får man kontrollera med vattenpass och kila upp regelstommen tills den sitter bra.

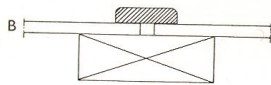
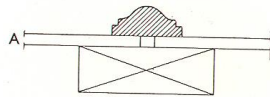


Regelstomme. Utförs i furu i dimensionerna 1”×3”. Avståndet mellan reglarna måste anpassas efter de plattor som ska sättas upp.

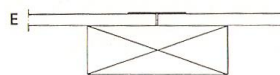
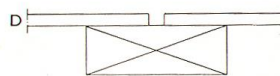


Variationer på uppsättning av masonitskivor på väggar eller i tak.

Hårda skivor bör fuktas något dygn före uppsättningen. Till detta behövs ungefär ¼ liter vatten per m² skiva. Vattnet ska strykas ut på den nätmönstrade s.k. virasidan med en svamp eller borste. Skivorna lagras sedan med virasidan uppåt och skyddas från att torka allt för snabbt. De bör sättas upp medan de fortfarande är fuktiga. Medelhårda och porösa skivor däremot behöver inte fuktas, men kan gärna förvaras i ett kallt utrymme några dygn före uppsättningen. Därefter spikas masonitskivorna fast i regelstommen. Det finns flera olika sätt att foga samman skivorna på. Antingen kan de spikas upp stumt mot varandra i skarvarna eller med några millimeters mellanrum, så att det blir en liten öppning mellan skivorna. Om man sätter dem med ett litet mellanrum så kan man välja att fasa kanterna och lämna fogarna öppna eller att täcka fogarna med täcklister. Ska man måla skivorna bör de sättas upp med några millimeters mellanrum med synliga fogar eftersom det annars lätt blir sprickor i fogarna. Beroende på hur mycket kanterna avfasas kan man åstadkomma en diskret fog eller en tydligare fog som kan få en dekorativ verkan. Före målning kan de avfasade kanterna putsas av något med ett sandpapper, då kan man använda en kilformad putskloss.



Olika sätt att täcka fogar vid uppsättning av masonitskivor:
A och B trälist.
C och D mellanrum med och utan fasning.
E osynlig spacklad fog med gasremsa i spackelfärgen.



Just sprickor i fogarna är ett vanligt problem när man arbetar med masonit och beror på att antingen underlaget eller skivorna rör sig. Även med trälist kan det bli problem med sprickor mellan list och vägg, när träet torkar eller sväller. För att undvika detta kunde man istället för trälist använda en list av härdad masonit. När man sätter upp täcklister måste inte masonitskivorna spikas fast, förutom i tak där en spik i mitten av skivan krävs, eftersom skivorna hålls uppe av täcklisten. Skivorna ska inte sitta kloss an, utan med ett mellanrum på ca 3-4 mm, beroende på vilken bredd täcklisten har. Masonitlisterna har funnits i fem bredder, de tunnaste bara 3½ mm. De behöver därför inte förstöra helhetsintrycket i ett rum, utan kan tvärtom ibland bidra till att skapa lite mer liv på väggarna. Oavsett om man lämnar fogarna öppna eller använder täcklister bör skivorna sättas upp så att inrutningen blir symmetrisk.

För uppsättning utan synliga skarvar krävs att skivorna sitter så att de inte kan förskjutas. Helst ska skivorna snedfasas och skarven limmas med kallim, så att spiken kan slås genom båda skivorna samtidigt. I fall man inte snedfasar skivorna så ska det lämnas en liten öppning mellan skivorna, eftersom det behöver finnas ca 2 mm mellanrum för spackelfärg. Det ska

vara tätt mellan spikarna. När skivorna har satts upp ska skarvarna fyllas med spackel och då spacklet har torkat ska skarven bredspacklas och en vävremsa tryckas fast i spackelfärgen. Därefter ska vävremsan bredspacklas. Om man ska sätta upp skivorna utomhus så måste de snedfasas, för att inte regnvatten och smuts ska samlas i skarvarna.

YTSKIKT

Masonitskivorna kan till sist målas på olika sätt, vävspännas, pappspännas eller tapetseras. Först ska ytan spacklas i skarvar (med vävremsa) och över spikskallar, så det blir ett jämnt underlag. Väv- och pappspänning förekommer framför allt i trähus och används för att göra tak- och väggytor mera lämpade för målning eller tapetsering. Masonitskivorna är i sig redan ett bra underlag att måla eller tapetsera på och beskrivningen här handlar därför om hur skivorna kan målas.

För målning av träfiberskivor kan man till exempel använda linoljefärg eller emulsionsfärg, som kan vara limfärg eller limfärg blandat med lite olja. Innan man börjar måla bör man höra med försäljare vad som gäller för den träfiberskiva som man har köpt. Vissa slags träfiberskivor innehåller nämligen feta ämnen och måste först grundas med limlösning innan de kan målas. De porösaste träfiberplattorna måste alltid behandlas så att sugningen skall stoppas. Om man använder cellulosalacker ska man veta att dessa kan lösa upp träfiberplattornas impregnering.

Ifall man väljer att måla masonitskivorna med linoljefärg ska ytan först grundas med färdigblandad linoljefärg. Efter två dagars torkning slipas grundfärgen med sandpapper och dammas av. Spikskallar, fördjupningar och skarvar spacklas, slipas och dammas av dagen därpå, tills ytan är helt slät. Därefter målas väggen med oljefärg i önskad kulör med en kortborstig pensel (anstrykare nr 16) och/eller moddlare. Vid målning med emulsionsfärg ska ytan spacklas på samma sätt som har beskrivits ovan, till ett jämnt och fint underlag. Före målning med emulsionsfärg bör ytan grundas med en mager oljefärg eller mager prestofärg. Detta dels för att undvika att färgen spjälkar och dels för att spacklet och skivorna kan suga olika mycket färg, vilket kan ge ett ojämnt resultat. Efter två dagars torktid kan en pensel (anstrykare nr 16) användas för att måla väggen med emulsionsfärg. Ytterligare en strykning dagen därpå ger bättre kvalitet, men är inte nödvändigt för att det ska se bra ut.

MASONITSKIVOR PÅ GOLV

På golv kan masonit användas för att skapa ett jämnt underlag till andra golvbeläggningar, som till exempel linoleum. Träfiberskivorna kan då läggas på råspont om det är ett nytt golv, eller på ett befintligt äldre trägolv. Det kan vara bra att mellan skivan och linoleummattan också lägga grålumppapp, för att inte skada underlaget om en del av mattan senare behöver bytas ut, men det går också bra att lägga linoleummattan direkt på träfiberskivorna. Skarvar mellan masonitskivorna ska spacklas och slipas.

LÄSTIPS

Lindström, P (2007) ”Vård och underhåll av masonit”, *Byggnadskultur* nr 4/2007.
http://www.byggnadsvard.se/index.php?option=com_content&view=article&id=686:vard-och-underhall-av-masonit&catid=45:material&Itemid=69

Fröberg, J (2002) *Masonite - en historia om människorna, Bolaget och framtidstron i industrisamhället Rundvik*. Olofsfors bruksmuseum.

Stora Hjälpredan (1949) Red. Hald, A och Lyberg, A-L, Göteborg.

Byggindustriens Handbok nr 2 (1947) Malmö.